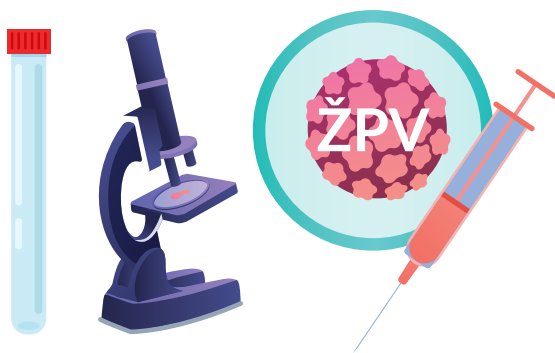


Gimdos kaklelio vėžio prevencijos priemonės – vakcinacija ir reguliarius dalyvavimas patikros programoje.

Pagrindinis gimdos kaklelio vėžio rizikos veiksnys – išliekanti **žmogaus papilomos viruso (ŽPV) infekcija**.

- ✓ **ŽPV vakcina** – saugus ir efektyvus būdas išvengti gimdos kaklelio vėžio. Pasitarkite su savo šeimos gydytoju arba gydytoju akušeriu–ginekologu.
- ✓ **Gimdos kaklelio vėžio patikros programa** – saugus ir efektyvus būdas anksti nustatyti pakitimus, kuriuos galima išgydyti ir išvengti gimdos kaklelio vėžio.



Kilus papildomų klausimų apie gimdos kaklelio vėžio prevencijos programą, kviečiame kreiptis:

Vidurio ir vakarų regiono onkologinių ligų ankstyvosios diagnostikos programų koordinavimo centro kontaktai:



tel. +370 37 70 34 78
arba tel. +370 664 71 091



El. paštas:
vvl.koordinavimocentras@kaunoklinikos.lt

Rytų regiono onkologinių ligų ankstyvosios diagnostikos programų koordinavimo centro kontaktai:



tel. +370 525 01 614



El. paštas: rppkc@santa.lt



Gimdos kaklelio vėžio prevencija



Visos programos paslaugos
NEMOKAMOS

MOTERIMS
25–59 m.

Gimdos kaklelio vėžys dažnai **nesukelia jokių simptomų.**

Labai svarbu tikrintis profilaktiškai, net jei jaučiatės visiškai sveika.

Lietuvoje vykdoma gimdos kaklelio vėžio prevencinė programa **25–59 metų moterims.**

Tyrimai pagal amžių:



25–34 m.



Citologinis tepinėlis kartą per 3 metus.



35–59 m.



Aukštos rizikos ŽPV tyrimas kartą per 5 metus (prireikus – papildomi tyrimai).

Kodėl verta pasitikrinti?

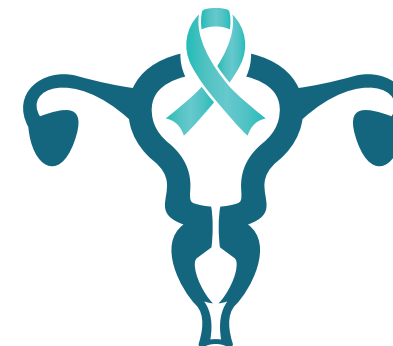
- ✓ Ikkvėžiniai pakitimai dar nėra vėžys – juos laiku nustatčius ir gydant, galima užkirsti kelią vėžio išsivystymui.
- ✓ Reguliarus dalyvavimas gimdos kaklelio vėžio patikros programoje leidžia sumažinti mirtingumą nuo šios ligos iki 90 proc.
- ✓ Procedūros yra trumpos ir saugios.

Gimdos kaklelio vėžys dažniausiai nesukelia jokių simptomų, tačiau pastebėjus šiuos požymius, svarbu kreiptis į gydytoją:

- ✓ neįprastas kraujavimas ne mėnesinių metu;
- ✓ diskomfortas ar skausmas lytinių santykių metu;
- ✓ neįprasto kvapo makšties išskyros;
- ✓ apatinės pilvo dalies skausmas;
- ✓ kraujavimas po menopauzės;
- ✓ svorio kritimas;
- ✓ kojų tinimas;
- ✓ nuolatinis nuovargis.



Dalyvauti programoje būsite pakviesta – gausite laišką su visa informacija apie tyrimą, jo datą, laiką ir vietą.



Kaip dalyvauti programoje?

1. Sulaukite kvietimo laiško iš Koordinavimo centro.
2. Atvykus sutartu laiku į šeimos kliniką, Jums bus atliktas profilaktinis ŽPV arba citologinis tyrimas.
3. Esant poreikiui, būsite nukreipta ir užregistruota tolesniems diagnostiniams tyrimams.